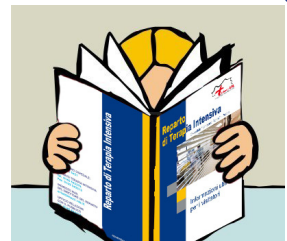


Reparto di Terapia Intensiva



Le regole per una buona convivenza

1

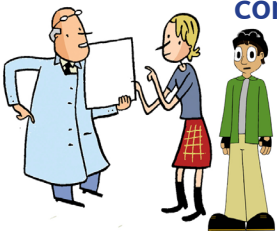


Leggete con attenzione le **INFORMAZIONI UTILI PER I VISITATORI** che trovate all'ingresso del Reparto e che potete richiedere in copia al personale

Tenete con voi, se volete, solo il **telefono cellulare**, preferibilmente in modalità silenziosa/vibrazione, da usare esclusivamente per effettive necessità, lasciando all'ingresso ogni altro apparecchio elettronico.

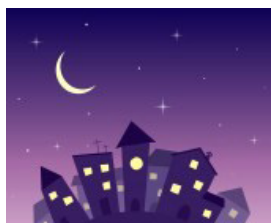
4

La rotazione dei visitatori al letto dei pazienti non è "autogestita", ma va **concordata** con il personale sanitario



6

Durante le **ore notturne** la vostra permanenza nel reparto va concordata con il personale



10

Vi ricordiamo che le **informazioni sulle condizioni dei pazienti** vengono date una volta al giorno alle **12.30** a tutti i presenti per ciascun paziente, e non in ogni momento o ad ogni cambio tra voi; evitate quindi di richiederle al di fuori dell'orario stabilito: in caso di novità importanti sarà il personale sanitario a informarvi in qualunque momento



11



2



La vostra permanenza nel reparto deve essere un atto utile per voi e per le persone ricoverate: **NON È** né un dovere né una cortesia.

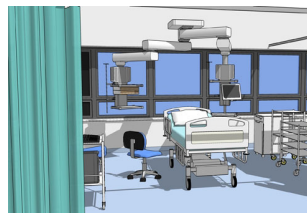
Lasciate cappotti, giacche, borse, ecc. all'ingresso

3



Per la tranquillità di tutti e soprattutto dei pazienti, state vicino al vostro caro ricoverato per un tempo di norma **non inferiore ad 1 ora**, evitando ingressi brevi, inutili per voi e fastidiosi per gli altri

5



Rimanete all'interno del **box di ricovero** del vostro caro: paraventi e tende sono presenti per assicurarvi riservatezza, per quanto permettono i limiti strutturali del Reparto, e ricordarvi di **rispettare la riservatezza dei vicini**.

7

Per ovvie ragioni di rispetto della privacy, è **proibito** effettuare all'interno del Reparto **foto**, riprese filmate e qualsiasi altra acquisizione di immagini

8



9

Per le stesse **ragioni di privacy**, vi sarà richiesto di uscire dal reparto ogni volta che si effettueranno sul vostro caro o sui ricoverati vicini **procedure di cura** (ad esempio consulenze, medicazioni, ricoveri, procedure di igiene, ecc.)

12

Ogni eccezione motivata a queste regole **va concordata** con il personale sanitario